



ESPEC TROS

DE
HENRIK IBSEN

ADAPTADO Y DIRIGIDO POR
MARÍA FERNÁNDEZ ACHE

CON
MARÍA FERNÁNDEZ ACHE,
JAVIER ALBALÁ, CARLA DÍAZ,
MANUEL MORÓN Y ANDRÉS PICAZO

UNA PRODUCCIÓN DE

PHILIPPE
NADOUCE


TEATRO ESPAÑOL
Desde 1583

territorio
VIOLETA

*Una obra
de Henrik Ibsen*
DRAMA FAMILIAR EN TRES ACTOS



LA OBRA

¿Qué habría ocurrido si la Nora de 'Casa de Muñecas' no hubiese roto sus cadenas y se hubiera quedado con su esposo?... Esta reflexión parece haber llevado a Ibsen a escribir su siguiente pieza: **Espectros**. Cuando, en 1882, se estrenó, desencadenó un enorme escándalo.

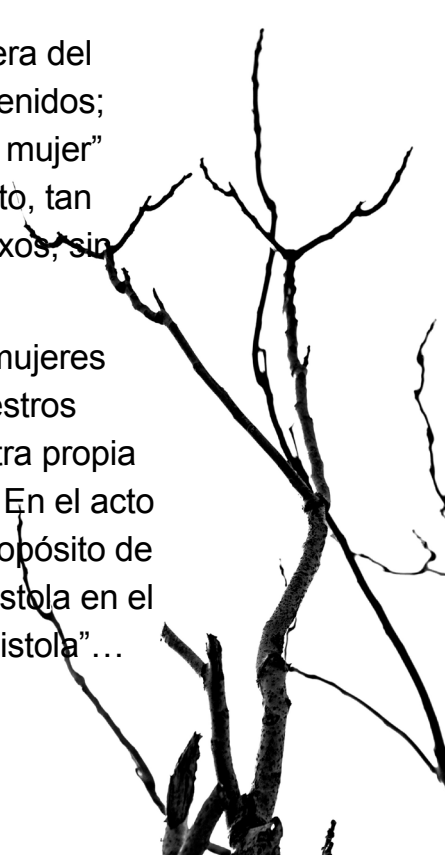
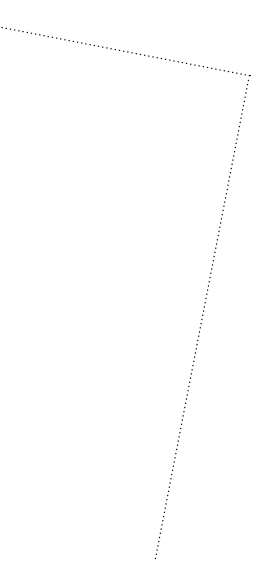
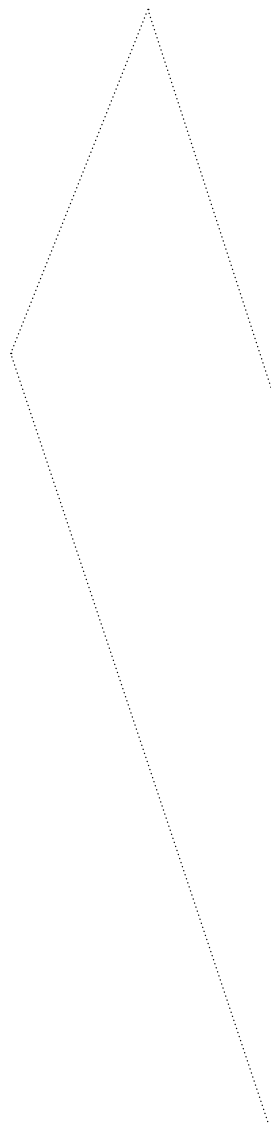
Espectros fue descrita como “una cloaca abierta”; nunca antes se habían diseccionado y atacado tan abiertamente los principios y fundamentos de la estructura patriarcal: la familia, Con el hombre a la cabeza, ha de ser preservada a toda costa; la reputación, protegida a sangre y fuego. La mentira (la omertá) –y la oscuridad que esta arroja–, permite perpetuar la opresión de la mujer y la violencia sexual (ejercidas dentro y fuera del hogar) que son sostenidas con la forzada complicidad de las propias víctimas.

Como decía Simone de Beauvoir: *“El opresor no sería tan poderoso si no tuviera cómplices entre las víctimas...”*.

Pero esta obra, en la que la luz y la oscuridad son las dos antagónicas fuerzas en combate, nos anuncia con su poderosa y metafórica voz que, como reza el refrán: “No se puede tapar el sol con un dedo”. El amanecer llegará, lo queramos o no, para revelar las cenizas de lo que dejemos a las futuras generaciones para aquello que ha de arder.

Es difícil imaginar una reflexión más actual en plena era del “Me Too” y del “Consentimiento”: los medios, los contenidos; todo nos hablan sin cesar del “empoderamiento de la mujer” pero ¿cómo llegamos a un verdadero empoderamiento, tan necesario para la convivencia armónica de ambos sexos, sin revisar la estructura social en su totalidad?

Parece casi políticamente incorrecto hablar de esas mujeres que hemos dedicado nuestras vidas a sostener a nuestros maridos; a nuestros hijos, a menudo a costa de nuestra propia vida, sin que se nos tilde de machistas o de idiotas... En el acto II de la obra, el Padre Manders espeta a Helena, a propósito de su matrimonio con el Sr. Alving: “Nadie le puso una pistola en el pecho” a lo que ella contesta: “hay muchos tipos de pistola”...



Esta obra maestra, fruto de la imaginación de uno de los mayores genios del teatro del S. XIX, nos adentra en el universo de una sociedad de provincias; en la casa de una familia tradicional, marcada por el sacrificio, por la mentira, por las rígidas normas sociales, por las apariencias, y nos empuja a este necesario debate que sigue hoy tan vigente como cuando se escribió.

La pieza presenta unos personajes de una riqueza psicológica extraordinaria, porque es una agudísima reflexión acerca de la disfuncionalidad de una sociedad que niega la libertad a sus individuos, porque nos invita a explorar el privilegio de clase y de sexo como pocas obras de su época se han atrevido a hacer; diría que es una obra imprescindible en el momento histórico que vivimos.

Además, **Espectros** es una rara joya; una obra que no se representa casi nunca, por su complejidad y su dificultad; es decir ¡Una pieza para gourmets de la escena!

Y, como guinda, **Espectros** es una función entretenida, escalofriante, trepidante y llena de suspense; una hora y media de que te deja sin aliento.





SIPNOSIS

Espectros narra la historia de Helena Alving, la viuda de un oficial de la casa real, filántropo, benefactor, hombre intachable y muy querido en la ciudad de provincias donde residía, en cuya memoria Helena ha levantado un orfanato que se inaugurará al día siguiente del momento en el que empieza la obra.

Con motivo de tan señalada ocasión, ha venido desde París el hijo del matrimonio Alving, a quien su madre envió a vivir a Francia cuando tan solo tenía siete años. Osvald Alving es un joven que está empezando a labrarse un nombre en el mundo de las artes y que trae consigo ideas progresistas y anticonvencionales.

A ultimar los asuntos burocráticos del orfanato, ha venido también la persona que Helena ha nombrado encargado del mismo; su amigo y consejero espiritual: el padre Manders, un hombre tradicionalista, ultraconservador y de férrea moral.

Helena, se halla atrapada entre los dos universos que ellos representan; luchando contra los fantasmas del pasado, en un

intento de encontrarse a sí misma y su lugar en el mundo.

Helena es una mujer que ha aprendido a acallar sus instintos para (sobre)vivir, sometida a las convenciones sociales y al cumplimiento del mandato patriarcal de ser una ejemplar esposa y madre, a costa de sacrificar su realización personal y su felicidad.

La obra empieza con una Helena Alving a punto de cerrar un doloroso capítulo de su vida para empezar otro lleno de luz; uno que le permitirá dejar atrás todas las mentiras y ataduras del pasado.

Pero se acabará viendo enredada en la maraña de mentiras que ella misma ha tejido en su intento de evitar lo que ella creía un mal mayor.

Helena es una mujer que se halla en mil encrucijadas... encrucijadas que, en el fondo, son la misma: la verdad y la mentira, la realidad y las apariencias, la valentía y la cobardía, la libertad y la esclavitud, el amor y el miedo... La luz y la oscuridad, en el poético lenguaje del autor.



FICHA ARTÍSTICA

ADAPTACIÓN Y DIRECCIÓN. María Fernández Ache

DIRECTORA DE PRODUCCIÓN. Rosa Merás

DISEÑO DE ESPACIO ESCÉNICO Y VESTUARIO. Ikerne Giménez

DISEÑO DE ILUMINACIÓN. Felipe Ramos

DISEÑO DE SONIDO. Nacho Bilbao

AYUDANTE DE DIRECCIÓN. Philippe Nadouce

COACH SRA. ALVIN. Sonia Almarcha

GERENCIA EN GIRA. María José M. Palazón

COORDINACIÓN TÉCNICA. Virginia Rodríguez

REPARTO.

María Fernández Ache como la Señora Alvin; Javier Albalá como Manders; Carla Díaz como Regina; Manuel Morón como Engstrand y Andrés Picazo como Osvald.

FOTOGRAFÍA.

Javier Naval

DISEÑO DE CARTEL y DOSSIER.

Olga Blanco

Agradecimientos a Verónica Ronda y Alonso Asanzo.

Una Coproducción de Philippe Nadouce, Teatro Español y Territorio Violeta.



BIOS

MARÍA FERNÁNDEZ ACHE

Dramaturga, directora y actriz. En la actualidad trabaja como actriz y acting coach en la tercera temporada de la serie de BBC y HBO 'His dark materials', dirigida por Tom Hooper, entre otros.

En 2018/2020 trabaja como actriz en la serie de BBC 'The Mallorca files', dirigida por Bryn Higgins entre otros. Entre el año 2014 y el 2020 es la acting coach de la primera temporada de 'His dark materials'; del largometraje de '20 Century FOX Logan', dirigido por James Mangold y nominada a los premios Oscar; del largometraje 'Ana de Charles McDougall' y de la serie de BBC y Atresmedia 'Refugiados', dirigida por David Pinillos. En los últimos 21 ha trabajado en Inglaterra y Estados Unidos extensamente como actriz. En teatro, en 'Yerma', dirigido por Karena Johnson o La Celestina, dirigido por Sasha Wares (National Theatre Studio, Jerwood/Young Vic/ Royal Court, etc). En cine, en 'A little Trip to heaven' de Baltasar Kormakur, 'Lost in Karastan' de Ben Hopkins o 'Anti-Social' de Regg Traviss. En televisión, en 'Holby City', 'Absolutely fabulous', 'Roger Roger', 'Comic Relief o Auf wiedersehen', pet, (BBC, Granada TV, ITV). También en el campo de la dramaturgia: Platform (ICA -Institute of Contemporary Arts/ National Theatre Studio).

En enero y febrero del 2015/2016 representa su obra 'Cocina' en el Teatro María Guerrero (CDN) de Madrid. En 2015 traduce 'Como gustéis', de W. Shakespeare, con dirección y dramaturgia de Marco Carniti, estrenada en el Teatro Valle Inclán (CDN). En 2013 estrena como directora 'Conferencia de Poeta en Nueva York' en la New York Public Library (N.Y.C, USA) producida por la Fundación García Lorca y ACE. En 2012 representa en las Naves del Matadero de Madrid 'Hamlet', obra que traduce, versiona y codirige junto a Will Keen y que gira por España. En 2011 estrena 'Traición' de Harold Pinter, con traducción, versión y dirección suya, en el Teatro Español de Madrid, representada en segunda temporada en el Teatro Galileo. En 2010 dirige 'El gran Inquisidor',



BIOS

fragmento de Los Hermanos Karamazov de F. Dostoyevsky, en la sala La Espada de Madera, de Madrid. Ha dirigido talleres y talleres-montaje tales como 'La Casa de Bernarda Alba' en el Lyric Hammersmith (Londres, 2008) y British Council (Madrid, 2007). Ha impartido cursos y clases magistrales en numerosas instituciones privadas y públicas: Obrador D'Estiu (Barcelona 2015 y 2010), Unión de Actores de Canarias (Las Palmas 2011), Biennale Di Venezia (Venecia, Italia 2011), Compañía Nacional de Teatro Clásico, en la que también ha trabajado como actriz (Madrid 2002/2010/2011), Escuela de Verano, Red de Teatro y Auditorios de España (Almagro 2008), etc.

Entre las obras que ha escrito se encuentran tanto obras originales ('Medea', 'Cocina'); como traducciones y versiones teatrales ('Romeo y Julieta', 'Como gustéis' y 'Hamlet de W. Shakespeare', 'Traición de H. Pinter', 'Woyzeck de G. Büchner', 'Las mujeres sabias de Moliere'); o adaptaciones de textos narrativos ('Platform de M. Houellebecq' o 'L'esclusa de L. Pirandello'), y con ellas ha participado en numerosos festivales internacionales. También ha traducido obra poética.

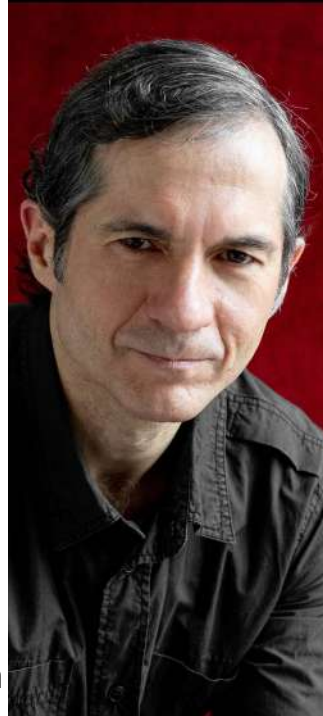
Entre 1995 y el año 2001 participa, como dramaturga, actriz y empresaria teatral, en diversos proyectos con el British Council, Ministerio de Asuntos Exteriores, Instituto Cervantes, Instituto de Cooperación Internacional e Instituto de Cooperación con el Mundo Árabe; proyectos apoyados, además, por la Fundación Autor (SGAE) y la Comunidad de Madrid, presidiendo intercambios culturales con China, y Medio Oriente. Todo ello sin dejar de trabajar como actriz en televisión ('La casa de los líos', 'Calle Nueva', 'Un chupete para ella', 'Locos por el cine', 'Loky V').

En 1998 cofunda y codirige la primera edición del Festival de Teatro, Música y Danza: Festival Internacional De las Artes de Valencia (Venezuela), donde se presentan más de sesenta espectáculos de todo el mundo. En 1995 funda la compañía El Globo Teatro, en la que trabaja como dramaturga y actriz hasta el año 2001, girando con ella por Europa, Asia y América. En 1989 funda junto a Philippe Nadouce la compañía Teatro del Zaguán, en la que ejerce como dramaturga y actriz hasta el año 1994.

BIOS

JAVIER ALBALÁ

En su formación como actor pasa por la prestigiosa escuela de William Layton en la que también participa en sus cursos de dirección. Trabaja técnicas corporales de movimiento, relajación e improvisación con Judith Wainer y Miguel Díaz de Vargas.



En el Estudio Corazza para el Actor se forma durante años y terminada la formación regular para continuar su aprendizaje en numerosos seminarios para actores profesionales impartidos por Juan Carlos Corazza. Se entrena también en el Estudio Corazza para el Actor en cursos de Técnica, Improvisación, Conciencia Corporal y técnicas de Preparación Instrumental.

Como actor de cine, Javier Albalá ha participado en películas como 'El laberinto griego' (1993), 'Morirás en Chafarinas' (1995), 'Razones sentimentales' (1996), 'Más que amor, frenesí' (1996), 'El ángel de la guarda' (1996), 'Chevrolet' (1997), 'Quince' (1998), 'Blanca Madison' (1998), 'Cascabel' (1999), 'Segunda piel' (1999), 'Todo me pasa a mí' (2000), 'Los aficionados' (2000), 'El último cuento' (2001), 'La caída del imperio' (2001), 'Entre abril y julio' (2002), 'Muertos comunes' (2004), 'Síndrome' (2005), 'Real, la película' (2005), 'Las locuras de Don Quijote' (2006), 'Mujeres en el parque' (2007), 'El último fin de semana' (2011), 'Call TV' (2017) o '75 días' (2018).

En televisión ha participado en series como 'Raquel busca su sitio' (TVE, 2000-2001), 'Abogados' (2001), 'SMS (Sin miedo a soñar)' (La Sexta, 2006), 'Cuéntame cómo pasó' (TVE, 2008), 'Pelotas' (TVE 1, 2009), por la que obtuvo en 2011 el Premio Unión de Actores al mejor actor protagonista de televisión. 'Ángel o demonio' (Telecinco, 2011), 'La conspiración' (TV Movie) (TVE, 2011), 'La zona' (Movistar+, 2017), 'Brigada Costa del Sol' (Telecinco, 2019), 'Parot' (Prime Video, 2021). En teatro destacamos su participación en 'La gaviota' (2012).

BIOS

CARLA DÍAZ

A los 9 años comienza su carrera interpretativa y en 2008 tiene la oportunidad de participar en un episodio piloto, 'Oceanografic', dirigido por Salvador Calvo y seguidamente en sus primeros cortometrajes, 'Los planes de Cecilia, Hilos y Luna' y en sus primeras apariciones en televisión en series tan conocidas como en 'El internado', 'Águila Roja' o 'Aída'.

Su gran oportunidad llega en 2010, cuando le ofrecen rodar su primer papel fijo en la serie 'Punta Escarlata' y poco después en 'Tierra de lobos' como Rosa Lobo.

En 2014, se incorpora a la serie 'Hermanos'. Ese mismo año se incorpora a la serie, 'El Príncipe', en la que interpreta a Nayat, una niña de 12 años de origen musulmán. En 2015, forma parte del elenco principal de 'Seis hermanas', para TVE. Compaginando el rodaje de dicha serie con Teresa,

En 2018, se incorpora a la sexta temporada de 'Amar es para siempre' en Antena 3, interpretando a Belén Tuñón. En 2019, interpreta a Ana Montrell en la serie 'La caza: Monteperdido', dando vida a una de las niñas desaparecidas del pueblo. En 2020, se incorpora a elenco principal de la serie 'Madres. Amor y vida', donde interpreta a Elsa, la hija en la ficción de Belén Rueda. La serie se emite en Amazon Prime Video y Telecinco y ha sido protagonizada por la actriz en tres temporadas. En 2021, se incorpora al elenco principal de la cuarta temporada de 'Élite', dando vida a Ari.



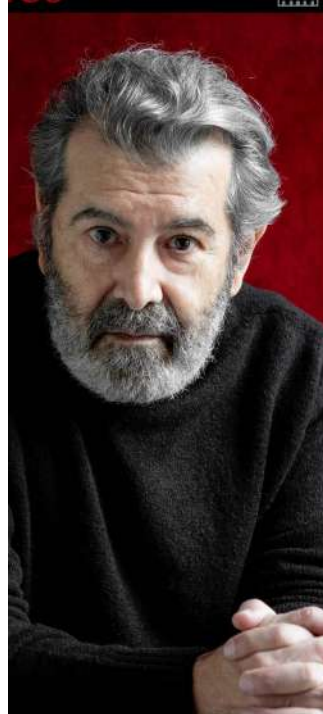
BIOS

MANUEL MORÓN

Aunque llevaba ya una década dedicado al cine y la televisión, el gran público conoció a Manuel Morón gracias a su papel de padre de Juan José Ballesta en 'El Bola',

Tras la ópera prima de Acheró Mañas llegaron papeles en 'Smoking Room' (2002), de Roger Gual y Julio Wallovits; 'El principio de Arquímedes' (2004), de Gerardo Herrero; 'Azul Oscuro Casi Negro' (2006), de Daniel Sánchez Arévalo; 'La sombra de nadie' (2006), de Pablo Malo; '25 kilates' (2009), de 'Patxi Amezcua' o 'Celda 211' (2009), de Daniel Monzón.

En 2016, volvió a las órdenes de Roger Gual, en '7 años', primera película de producción española para la plataforma Netflix e interpretó a Manuel Azaña en la película 'Ebro, de la cuna a la batalla' dirigida por Roman Parrado. En 2018, fue personaje secundario de la serie de Movistar+ 'La Peste' y también en la película dirigida por Marta Díaz, 'Mi querida cofradía'. Al año siguiente apareció en el telefilme 'Èxode, de la batalla a la frontera', dirigida también por Parrado. En 2020, fue parte del reparto de la serie de HBO 'Patria' y también de 'Alguien tiene que morir', la miniserie de la plataforma Netflix.



BIOS

ANDRÉS PICAZO

Licenciado en Pedagogía, se forma como actor en el Estudio Juan Codina (2017-2020), en la Escuela de Teatro de Cartagena y en el Conservatorio Profesional de Música en la especialidad de guitarra, así como en cursos de interpretación ante la cámara (Central de Cine), teatro musical (Escuela Coral Anton) y clown (Antón Valen).

Su primer trabajo profesional tiene lugar en 2013/14 con 'Eloísa está debajo de un almendro', de Jardiel Poncela y dirección de Antonio Saura, seguido de los musicales 'Peter Pan' y '90 días' (del que es también autor).

Durante su formación, participa en 'Atlántida o cómo desaparecer' de Alberto Conejero, '¿Quién dijo que el domingo era día de descanso?' de Juan Codina y 'Una bolsa de hielo sobre un corazón vacío' de Vanessa Espín y dirección de Eduardo Mayo.

En 2021, interpreta a Polpoj en 'Marat-Sade' de Peter Weiss, con dirección de Luis Luque en las Naves del Español. Este mismo año se encarga de la dirección musical de 'Peer Gynt' de Henrik Ibsen con versión de Juan Vinuesa y dirección de Fernando Soto en Teatro de La Abadía.

En la actualidad da vida a Simón Lasarte en la serie 'Amar es para siempre' (Antena 3), y ha participado en la película 'Lugares a los que nunca hemos ido' de Roberto Pérez Toledo.

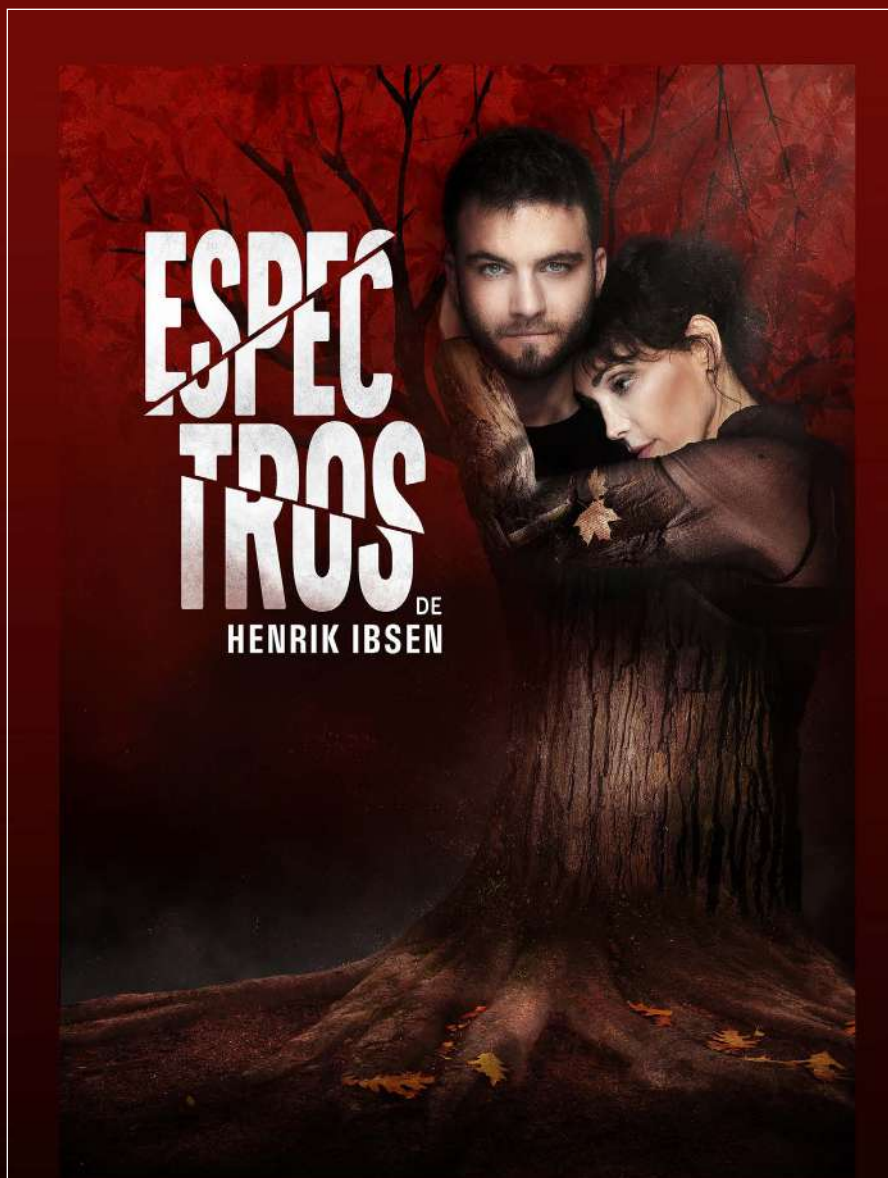




LO QUE DICE LA PRENSA

ARTEZBLAI el periódico de las Artes Escénicas.
DIARIO CRÍTICO
PRENSA SOCIAL
MÁS TEATRO
BLOGUIONISTAS





Espectáculo distribuido
por **TERRITORIO VIOLETA**

CONTACTO

María López

Tel. 630 558 132

maria72territoriovioleta@gmail.com

Rosa Merás

Tel. 629 039 204

rosa.territoriovioleta@gmail.com

UNA PRODUCCIÓN DE

PHILIPPE
NADOUCÉ



TEATRO ESPAÑOL
Desde 1583

territorio
VIOLETA